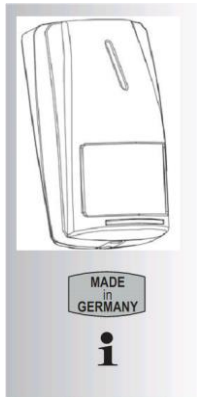


## BETJENINGS- OG BRUKERVEILEDNING



Du har nå anskaffet deg et kvalitetsprodukt av høy kvalitet. Normale garantibestemmelser gjelder, så sant det ikke har vært utsatt gal behandling, og benyttet for annet bruk enn det er beregnet for.

### INNHold:

- S. 1 Riktig bruk av produktet
- S. 1-2 Produktbeskrivelse
- s. 3-5 Installasjon
- S. 5 Installasjon / Skjema
- Oppstart
- Bytte av batteri
- Tekniske data

### Riktig bruk av produktet

Det beskrevne produkt er eksklusivt for bruk som bevegelses detektor med radio sender.

Forskjellige faktorer kan påvirke funksjonen, som flatt batteri, radio forstyrrelse etc. Benytt derfor ikke melderer i utsatte områder.

Melderer må ikke utsettes for vann eller fuktighet.

Må ikke dekkes av gardiner etc.

Unngå direkte sollys og åpen flamme (peis, brennende stearinlys etc.)

### Produktbeskrivelse.

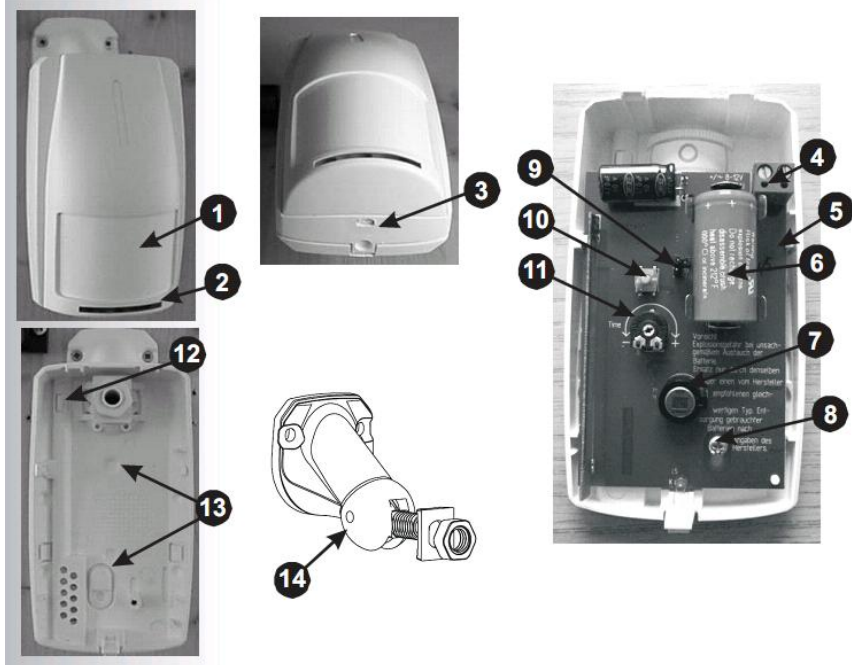
Dette produkt er en bevegelses detektor med sender til en mottaker i trådløse ringeklokker, og radio mottakere med veksel utgang.

Avhengig av modellen, kan melderer drives med batterier eller en ekstern strømforsyning.

Når melderer oppdager en bevegelse, vil sender funksjonen bli aktivert. Gjentakende bevegelser innen en gitt tid, som kan justeres, vil ikke utløse ny aktivering. På denne måten vil bevegelse i det dekkede området, ikke bli repetert kontinuerlig.

Enhver detektor kan styre flere mottakere og omvendt.

## PRODUKTBESKRIVELSE



## Sender

1. Utskiftbar linse
2. LED for senderkontroll og test av dekning
3. Deksel lås
4. Tilkobling ekstern strømforsyning
5. Holder for kretskort
6. Batteri holder
7. PIR sensor
8. Feste for kretskort
9. Plugg for gå-test
10. Test knapp
11. Tids justering
12. Kabelgjennomføring
13. Svekking for veggmontering
14. Monterings brakett

## Installasjon.

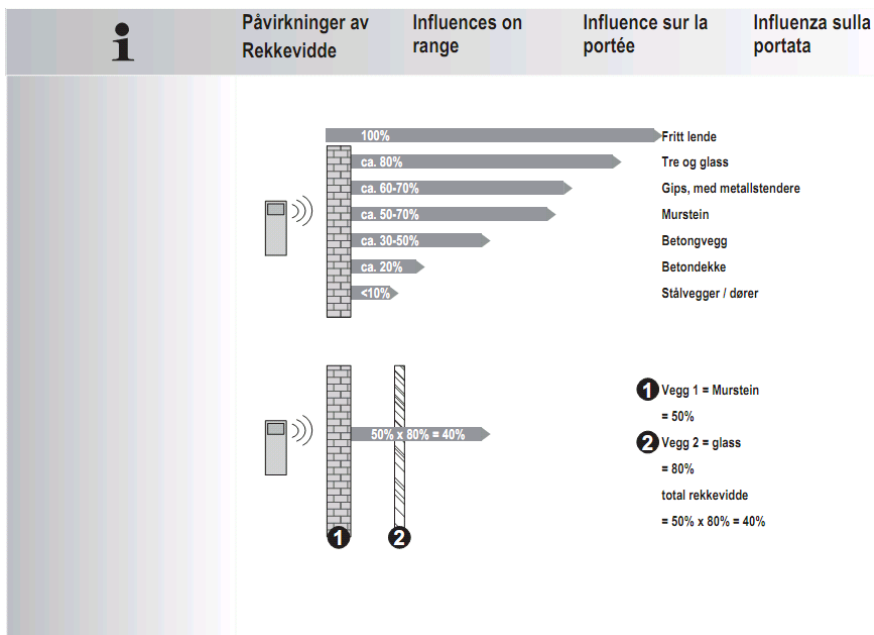
Husk at installasjon og oppkobling skal utføres av kvalifisert personell, i henhold til kravene.

Påse at alle forholdsregler blir tatt, for å unngå skade på personer eller omgivelser

Dekningsområde 15 – 25 meter

Rekkevidde ca. 250 meter i åpent område. Vegger, dører, metallkomponenter etc., vil redusere dette betydelig. Se illustrasjon under

NB! Av tekniske grunner skal senderen plasseres minimum 3 meter fra mottakeren!

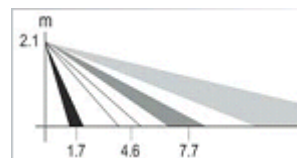


## KOMBINASJONER:

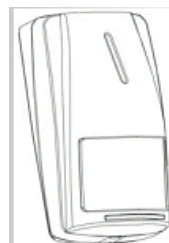
1. Vegg 1 av murstein = 50 %
2. Vegg 2 av glass = 80 %

Total rekkevidde = 50% x 80% = 40%

## Installasjon



Detektoren skal festes på en glatt og vibrasjonsfri flate, i en høyde av 2,0 til 2,2 meters høyde. Se også diagrammet for å kunne finne dekingen som er ønskelig. I en høyde av 2,2 meter, er man sikret at ikke detektor utløses av dyr.



Detektoren kan også festes til vegg eller tak ved hjelp av monterings braketten. Linsevalg også her.

Detektoren må ikke installeres på steder som blir utsatt for sollys eller andre varmekilder.

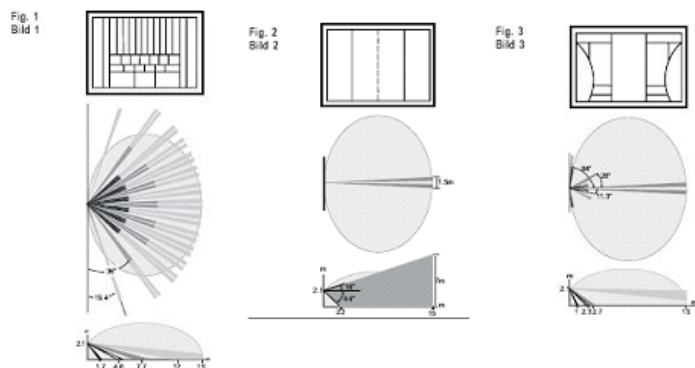
Detektoren kan festes direkte på vegg, og deknings område bestemmes ved hjelp av de utskiftbare linsene.

Detektoren kan også festes til vegg eller tak ved hjelp av monterings braketten. Linsevalg også her.

Figur 1: Volumetrisk linse

Figur 2: Gardin linse

Figur 3: Langdistanse linse



## Installasjon

### Bevegelses detektor

#### Fast installasjon

Åpne detektoren som vist i illustrasjonen. Dette gjøres ved hjelp av en skrutrekker i punkt(3). **NB! Rør ikke PIR sensoren!**

Fjern printkortet ved å løsne skruen (8) og deretter hekte dette av ved festet (5).

Åpne kabelinnføringen (12) for ekstern strømforsyning (maks. 6 millimeter). Sørg for at det ikke oppstår skarpe kanter, og før inn kabelen.

Åpne festehullene for veggmontering (13), og fest dekselet til veggen.

Monter printkortet på plass.

## VEGGMONTASJE



Ved bruk av brakett.

Åpne detektoren som vist i illustrasjonen. Dette gjøres ved hjelp av en skrutrekker i punkt (3). **NB! Rør ikke PIR sensoren!**

## TAKMONTASJE



Fjern printkortet ved å løsne skruen (8) og deretter hekte dette av ved festet (5).

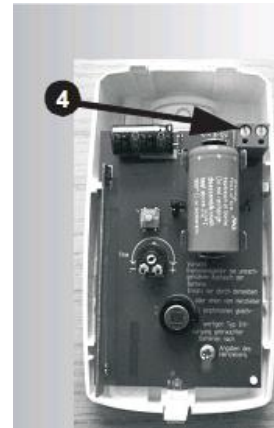
Åpne gjennomføringen (b), og monter braketten som vist.

Etter å ha bestemt plasseringen, åpne kabelinnføringen, dersom ekstern strømforsyning skal benyttes, og fest detektoren til vegg eller tak med 2 skruer.

Tilpass dekningsvinkel og fest skruen til brakett.

Monter printkortet på plass.

## Elektrisk tilkobling.



### Ekstern strømforsyning.

Ekstern strømforsyning AC/DC 8 – 12 V (0,05A) tilkobles terminal tilpasset dette (4), som vist.

Benytt kun godjente transformatorer i henhold til EN 61558-2-6 / EN 61558-2-8

## Skifte av linse



Det er flere typer linser tilgjengelig, som dekker forskjellige områder.

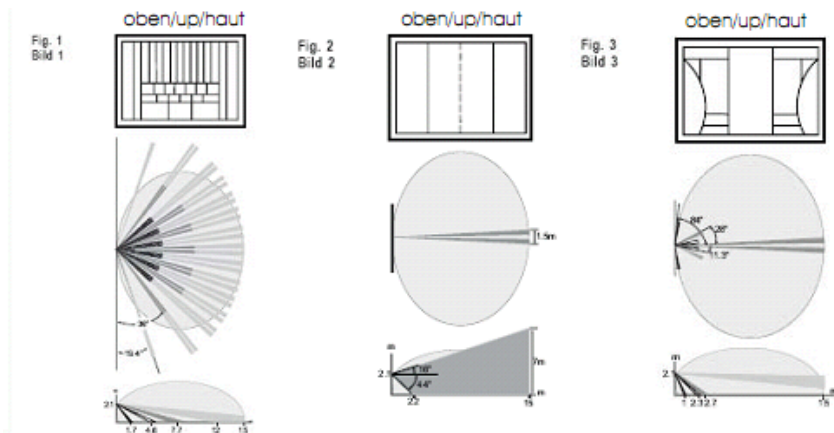
- Volumetrisk linse
- Gardin linse
- Langdistanse linse

De forskjellige karakteristikkene er vist i skissene

For å bytte linse, må detektoren først åpnes.

Fjern den eksisterende linsen som vist i figur A, ved å nappe den ut via snapp-festet (B), og sett inn den ønskede linsen.

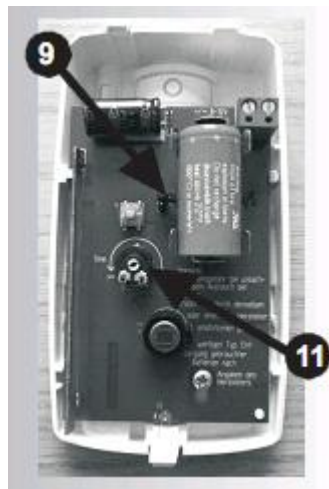
Påse at den synlige linsestrukturen ligger innover i detektoren, og at den er korrekt plassert i linse festene med merking UP (Opp).



Figur 1: Volumetrisk linse  
 Figur 2: Gardin linse  
 Figur 3: Langdistanse linse

### Oppstart

### Gå test



Sett pluggen (9) i posisjon for gå test.

Lukk detektoren, og vent noen sekunder til LED lampen slukker. Gå gjennom det området som skal dekkes.

LED lampen vil lyse et halvt sekund hver gang en bevegelse er registrert, men uten å aktivere senderen. Benytt samme prosedyre når det anvendes brakett.

Etter at detektorens dekning er godkjent, må pluggen for gå test settes tilbake i utgangspunktet, for at senderen skal kunne fungere.

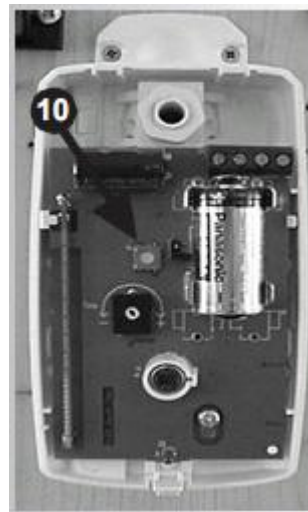
### Tids forsinkelse.

Potensiometeret (11) kan justere tidsforsinkelse mellom 3 og 60 sekunder. Dette indikerer tiden fra en bevegelse er registrert og sender aktivert, til neste bevegelse skal kunne medføre ny sender aktivering. Enhver bevegelse innenfor forsinkelses tiden, vil starte tidsforsinkelsen på nytt, slik at ny sender aktivering først finner sted etter at forsinkelsen er avsluttet.

For å justere tidsforsinkelsen, skru potensiometeret i små steg mot (+).

### Betjening.

### Konfigurering av mottaker



Trykk på testknappen (10) for å sette i gang en overføring av signal. Dette vil skje uavhengig av bevegelse i sonen eller fastsatt tidsforsinkelse. Følg anvisningene for mottakeren for programmering av denne, slik at signalet fra melder aktiverer klokken.

## Batterier.

### Generelt.



Brukte batterier skal behandles i henhold til nasjonale regler for slikt avfall.

Det skal kun benyttes batterier av samme type og spenning.

### Bytte av batteri.

Batterier må byttes når radiosignalet indikerer at dette er flatt.

Åpne detektoren ved hjelp av en skrutrekker som anvist.

### Bemerk følgende!

Det kan forekomme fare for eksplosjon ved feil montering av batteri. Det skal kun benyttes Litium / Magnesium dioxide batteri 3V av typen CR123A.



## Tekniske data.



### CE Deklarasjon – Direktiv 1999/5/EC norm.

Det erklæres herved at produktet tilfredsstillende vanlig krav og øvrige relevante forskrifter i henhold til direktiv 1999/5/EC.

Testet i henhold til standardene EN 300220, EN 301489-1/-3, EN 60950 og EN 60065.

Konformitets erklæring ved henvendelse til Urmet AS, eller besøk [www.funkgong.de](http://www.funkgong.de).

### Senderfrekvens:

868.35 MHz

### Dimensjoner

124 x 69 x 54 mm.

153 x 69 x 93 med mer. Ved bruk av monterings brakett

### Strømforsyning

Batteri 3V CR 123A

Ekstern strømforsyning 8-12V AC/DC 50 Hz

Benytt kun transformatorer i henhold til EN 61558-2-8, som garanterer sikker separasjon fra nettet

### Omgivelses temperatur

+5 °C til +40°C, og kun for bruk i tørre rom

### Informasjon

Når produktet skal kastes, må det behandles som EE-avfall!